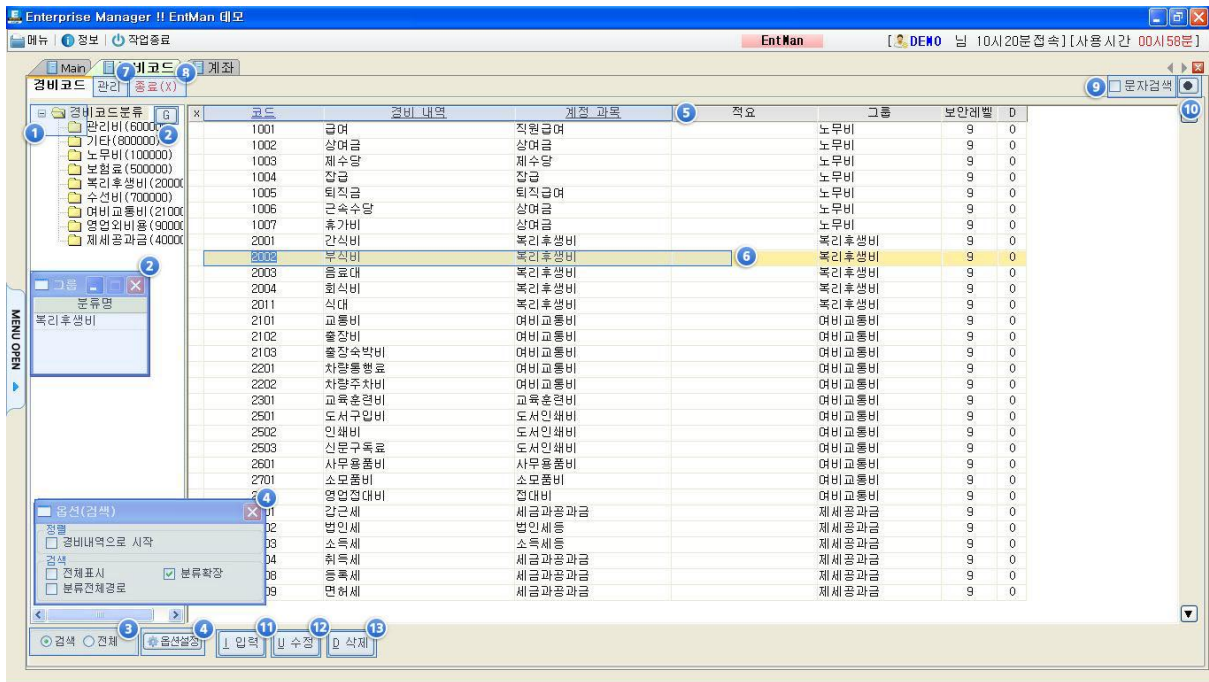





경비코드 검색



경비코드는 회사에서 사용되는 비용을 회계 계정과목이 아닌 사용자가 쉽게 알 수 있는 항목으로 등록하여 경비사용을 관리하기 위한 기초자료 입니다.

경비를 관리하기 위해서는 반드시 입력되어 있어야 합니다.

1. 경비코드 분류 : 경비코드를 3단계로 분류 할 수 있음 분류방법은 경비코드분류 글자 위에 마우스 우측 클릭 시 하급입력으로 입력
2. G버튼 : 경비코드 선택 시 G버튼을 누르면, 선택된 경비코드가 어디에 포함이 되어 있는지를 보여줌
3. 검색,전체 선택 버튼
 - 1) 검색 : 경비코드를 일정 개수로 화면에 출력(등록된 경비코드가 많을 시 검색속도가 빠르다는 장점있음)
 - 2) 전체 : 등록된 경비코드 전체를 불러오는 버튼, 우측에 스크롤바가 생김(등록된 경비코드가 많을 시 속도가 느리나, 경비코드를 분류 또는 수정 시 편리함)
4. 옵션설정 : 다양한 옵션으로 필요한 검색시 사용
 - 1) 경비내역으로 시작 : 체크시 경비코드 검색 커서가 경비내역명으로 이동
 - 2) 전체표시 : 체크시 입력된 경비코드 항목의 표시구분에 표시안함으로 되어있는 항목도 검색화면에 나타남
 - 3) 분류확장 : 체크 후 상위분류 선택하면 하위분류에 포함되어있는 경비코드도 화면에 표시(경비코드를 분류별 관리시 체크를 없애고 사용하는 것이 좋음)
 - 4) 분류전체경로 : 체크 후 업체분류 옆 G버튼을 클릭 시 선택 경비코드의 상세분류 경로가 나타남

5. 경비코드 항목 : 밑줄 친 부분 클릭 시 해당항목이 정렬되며, 문자검색 체크 없앨 시 해당항목을 이용하여 경비코드검색
6. 경비코드 클릭 시 노란색으로 선택유무 표시 및 검색할 수 있도록 해당 경비코드에서 블록표시
7. 관리탭 : 선택 경비코드의 상세정보가 표시
8. 종료 : 경비코드 메뉴를 종료. 화면 우측의  버튼과 동일
9. 문자검색 : 경비코드 검색시 경비코드, 경비내역, 계정과목 등 을 문자로 검색
 - 1) 검색 항목 및 설정 방법 : 문자검색에서 마우스 우측 클릭시 항목설정 화면이 나타나며 검색에 O로 바뀌 항목 설정 후 확인
 - 2) 체크 후 사용방법 : 검색 화면에서 찾을 문자를 이용하여 검색
10. 화면 설정 버튼 : 1) 마우스 왼쪽 클릭 시 항목설정 화면이 나타나며 표시구분을 "O" 또는 "X"로 바꾸어 화면에 표시하거나 표시 안되게 하는 기능
2) 마우스 오른쪽 클릭 시 ""가 "" 표시로 바뀌며 항목의 제목을 클릭 후 좌우위치 조정 기능
11. 입력 버튼 : 경비코드 입력 버튼
12. 수정 버튼 : 경비코드 수정 버튼
13. 삭제 버튼 : 경비코드 삭제 버튼

경비코드 입력

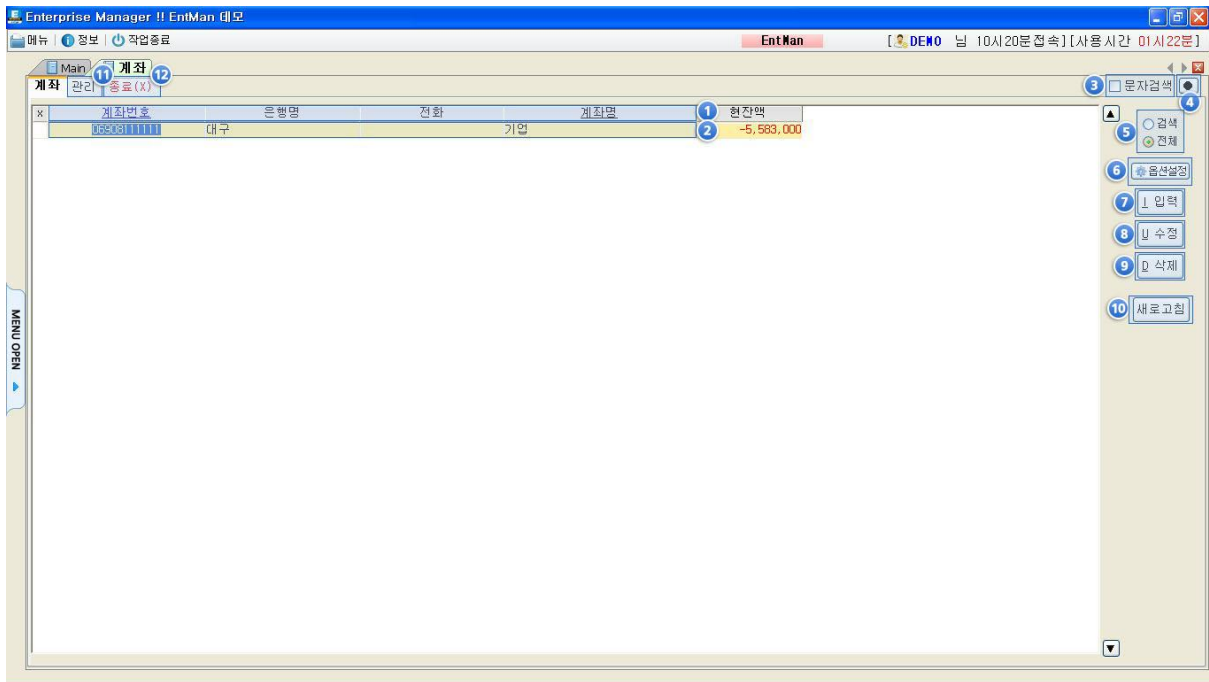
The screenshot shows a web-based form for entering security codes. The form is titled '경비코드 관리' (Security Code Management) and is currently in '입력 중' (Input in Progress) mode. The fields are as follows:

- 1. 경비 코드: 2002
- 2. 경비 내역: 부식비
- 3. 계정 과목: 복리후생비
- 4. 적 요: (empty)
- 5. 상위 그룹: 복리후생비
- 6. 보안 레벨: 9등급
- 7. 표시 구분: 아표시
- 8. 비교: 1900-01-01 00:00:00 0

At the bottom, there are two buttons: '입력확인' (Input Confirmation) and '취소' (Cancel). The '입력확인' button is highlighted with a blue border.


1. 경비코드 : 경비코드는 4자리 숫자를 사용하여 입력
2. 경비내역 : 사용자가 쉽게 사용 이해 할 수 있는 내용으로 입력 (예, 식대, 주차료등)
3. 계정과목 : 회계자료에 필요한 항목으로 반드시 계정코드에 등록된 코드를 사용하여야 함
4. 적요 : 계정코드에 등록되어 있는 적요 내용 중 선택
5. 상위그룹 : 상위그룹란은 등록되어 있는 경비코드 분류 중 선택
6. 표시구분 : 표시안함 선택시 검색화면에서 안보임. 검색화면 옵션설정에서 전체표시 클릭 시 화면에 나타남.
7. 비교 : 비교란 작성
8. 옵션설정 : 입력후 내용유지 - 입력 후 내용유지 선택시 경비코드 입력 때 선택한 경비 코드 정보가 화면에 셋팅
9. 입력확인 : 입력 저장
10. 취소 : 입력 취소

계좌 검색



계좌는 회사에 개설된 모든 통장을 등록하여 관리하는 곳으로 계좌잔액 및 입출금 내역을 조회할 수 있습니다

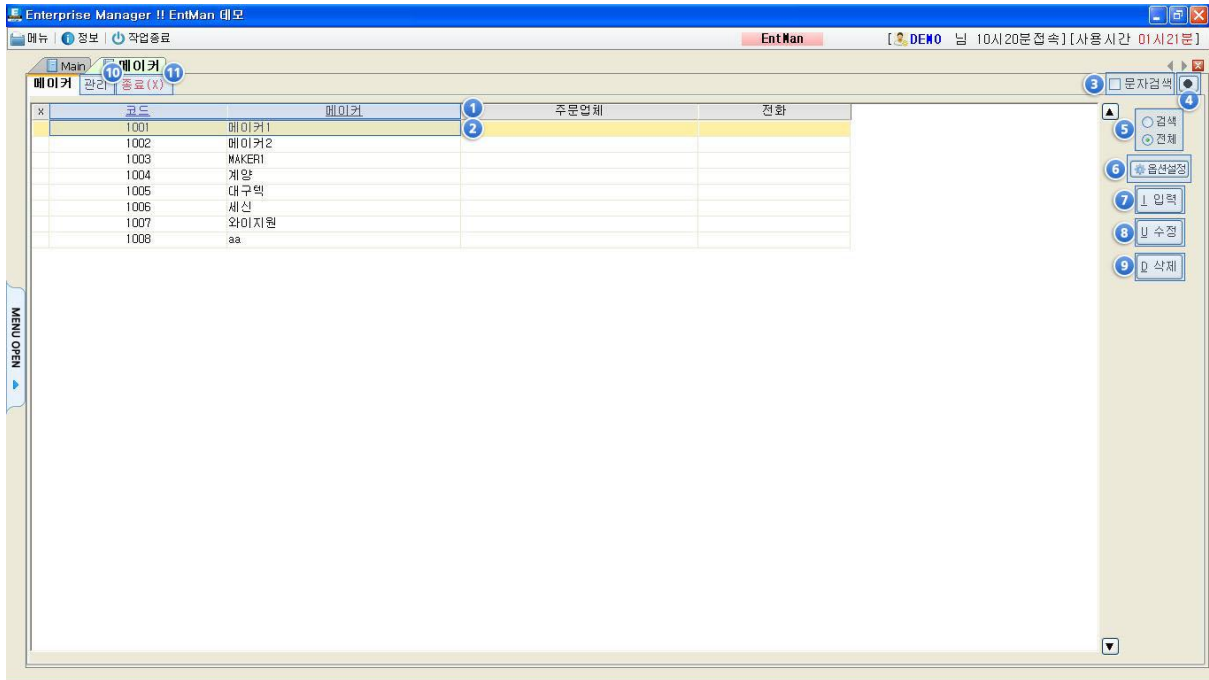
1. 계좌코드 항목 : 밑줄 친 부분 클릭 시 해당항목이 정렬되며, 문자검색 체크 없앨 시 해당항목을 이용하여 계좌검색
2. 계좌선택 표시 : 계좌 클릭 시 노란색으로 선택유무 표시
3. 문자검색 : 계좌검색시 계좌번호, 은행명, 계좌명등을 문자로 검색
 - 1) 검색 항목 및 설정 방법 : 문자검색에서 마우스 우측 클릭 시 항목설정 화면이 나타나며 검색에 O로 바꿔 항목 설정 후 확인
 - 2) 체크 후 사용방법 : 계좌검색 화면에서 찾을 문자를 이용하여 검색
4. 화면 설정 버튼 : 1) 마우스 왼쪽 클릭 시 항목설정 화면이 나타나며 표시구분을 "O" 또는 "X"로 바꾸어 화면에 표시하거나 표시 안되게 하는 기능
 - 2) 마우스 오른쪽 클릭 시 "●"가 "▶" 표시로 바뀌며 항목의 제목을 클릭 후 좌우위치 조정 기능
5. 검색,전체 선택 버튼
 - 1) 검색 : 계좌를 일정 개수로 화면에 출력(등록계좌가 많을 시 검색속도가 빠르다는 장점 있음)
 - 2) 전체 : 계좌를 전체 불러오는 버튼, 우측에 스크롤바가 생김(등록계좌가 많을 시 속도가 느리나, 계좌를 수정 시 편리함)

6. 옵션설정 : 다양한 옵션으로 필요한 검색 시 사용
 - 1) 계좌명으로 시작 : 체크 시 계좌 검색 커서가 계좌명으로 이동
 - 2) 전체표시 : 체크 시 계좌 입력 항목의 표시구분에 표시안함으로 되어있는 항목도 검색화면에 나타남
7. 입력 버튼 : 계좌 입력 버튼
8. 수정 버튼 : 계좌 수정 버튼
9. 삭제 버튼 : 계좌 삭제 버튼
10. 새로고침 : 새로고침 버튼
11. 관리탭 : 선택된 계좌 입력상태를 상세히 표시 (수정 또는 삭제는 불가능)
12. 종료 : 계좌 메뉴를 종료. 화면 우측의  버튼과 동일

계좌 입력


1. 계좌번호 : 은행에 개설된 통장의 계좌번호를 입력
2. 은행/지점명 : 해당통장 은행지점명을 입력
3. 계좌명 : 해당 통장의 이름을 입력
4. 계좌구분 : 일반,적금,대출통장 중 선택
5. 전화 : 해당통장 은행의 전화번호를 입력
6. 담당자 : 해당은행 담당자 이름을 입력
7. 할인/대출한도 : 해당통장 할인/대출 한도액을 입력(단순참고 관리용으로 입력가능하며, 실시간 잔액 및 연동은 되지 않습니다)
8. 적금일경우에 가입일자,만기일자, 월불입액, 월불입일등을 입력(단순참고 관리용으로 입력 가능하며, 실시간 잔액 및 연동은 되지 않습니다)
9. 표시구분 : 표시안함 선택시 검색화면에서 안보임. 검색화면 옵션설정에서 전체표시 클릭 시 화면에 나타남.
10. 출력구분 : 0=표시함"으로 되어 있어야 계좌잔액현황등을 출력할 때 해당 통장이 출력
11. 비고 : 비고 입력
12. 옵션설정 : 입력후 내용유지 - 입력 후 내용유지 선택시 경비코드 입력 때 선택한 경비 코드 정보가 화면에 셋팅
13. 입력확인 : 입력 저장
14. 취소 : 입력 취소

메이커 검색



메이커는 회사에서 취급하는 상품의 제조사를 등록하는 메뉴입니다. 여기에 등록되어 있어야 품목코드관리에서 메이커를 선택 할 수 있습니다

1. 메이커코드 항목 : 밑줄 친 부분 클릭 시 해당항목이 정렬되며, 문자검색 체크 없앨 시 해당항목을 이용하여 업체검색
2. 메이커선택 표시 : 메이커 클릭 시 노란색으로 선택유무 표시 및 검색할 수 있도록 해당 메이커에서 블록표시
3. 문자검색 : 메이커검색시 메이커코드,메이커,주문업체등 을 문자로 검색
 - 1) 검색 항목 및 설정 방법 : 문자검색에서 마우스 우측 클릭시 항목설정 화면이 나타나며 검색에 O로 바뀌 항목 설정 후 확인
 - 2) 체크 후 사용방법 : 메이커검색 화면 찾을 문자를 이용하여 검색
4. 화면 설정 버튼 : 1) 마우스 왼쪽 클릭 시 항목설정 화면이 나타나며 표시구분을 "O" 또는 "X"로 바꾸어 화면에 표시하거나 표시 안되게 하는 기능
 - 2) 마우스 오른쪽 클릭 시 "●"가 "▶" 표시로 바뀌며 항목의 제목을 클릭 후 좌우위치 조정 기능
5. 검색,전체 선택 버튼
 - 1) 검색 : 메이커를 일정 개수로 화면에 출력(등록메이커가 많을 시 검색속도가 빠르다는 장점있음)
 - 2) 전체 : 메이커 전체를 불러오는 버튼, 우측에 스크롤바가 생김(등록메이커가 많을 시 속도가 느리나, 메이커를 수정 시 편리함)

6. 옵션설정 : 다양한 옵션으로 필요한 검색시 사용
 - 1) 메이커로 시작 : 체크시 메이커 검색 커서가 메이커로 이동
7. 입력 버튼 : 업체 입력 버튼
8. 수정 버튼 : 업체 수정 버튼
9. 삭제 버튼 : 업체 삭제 버튼
10. 관리탭 : 선택된 메이커의 입력상태를 상세히 표시
11. 종료 : 메이커 메뉴를 종료. 화면 우측의 버튼과 동일

메이커 입력

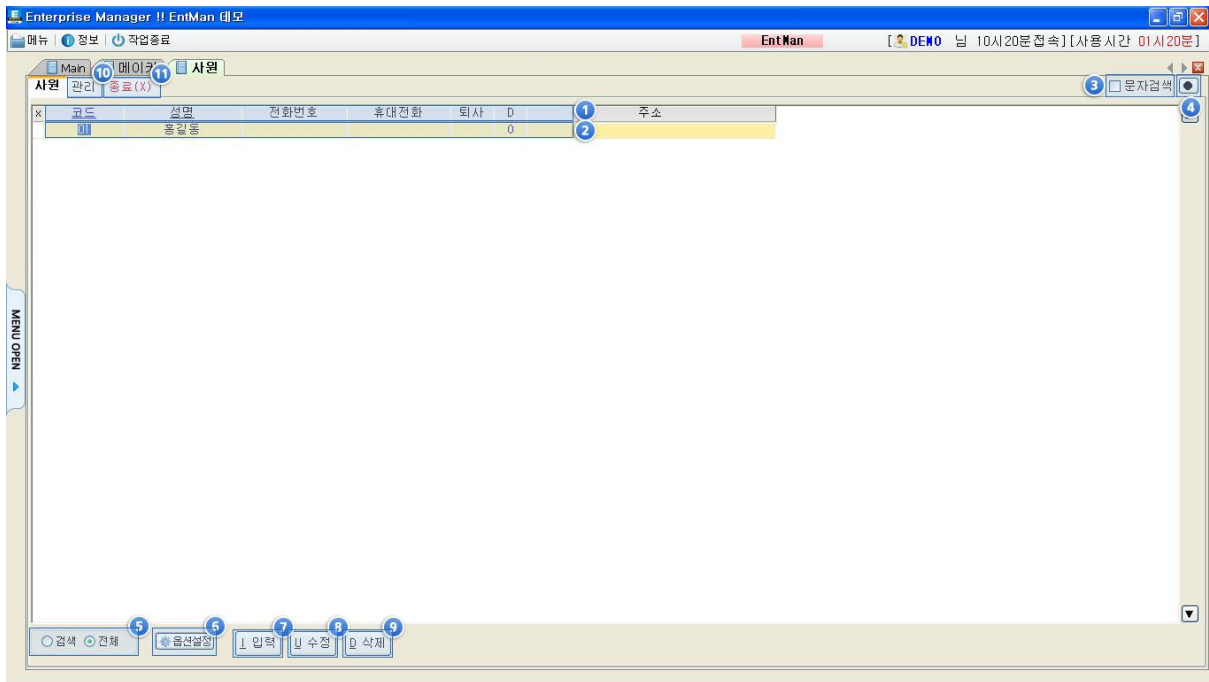
The screenshot shows a web-based application window titled "Enterprise Manager II EntMan 데모". The main content area is titled "메이커" (Maker) and contains a form with the following fields and controls:

- 1. 코드 (Code): Input field containing "1001".
- 2. 메이커 (Maker): Input field containing "메이커1".
- 3. 주문업체 (Ordering Company): Input field.
- 4. 전화 (Phone): Input field.
- 5. 비고 (Remarks): Input field.
- 6. 옵션설정 (Option Setting): A button with a dropdown menu.
- 7. 입력확인 (Confirm Input): A button.
- 8. 취소 (Cancel): A button.

The form also includes a date field showing "1900-01-01 00:00:00" and a "MENU OPEN" button on the left side.


1. 코드 : 코드는 4자 이내의 영문자나 숫자,2자이내의 한글이 가능하며, 중복은 불가능합니다.
2. 메이커 : 메이커 이름을 입력
3. 주문업체 : 주 발주처를 입력
4. 전화 : 주문업체 전화번호를 입력
5. 비고 : 비고를 입력
6. 옵션설정 : 입력 후 내용유지 - 입력 후 내용유지 선택 시 메이커코드 입력 때 선택한 메이커코드 정보가 화면에 셋팅
7. 입력확인 : 입력 저장
8. 취소 : 입력 취소

사원 검색



사원메뉴는 회사에 재직중인 사원의 신상정보를 입력하는 메뉴로 사원의 이력사항이나 가족사항을 관리할 수 있으며 향후 인사관리에 사용될 예정입니다.

1. 사원코드 항목 : 밑줄 친 부분 클릭 시 해당항목이 정렬되며, 문자검색 체크 없앨 시 해당항목을 이용하여 사원검색
2. 사원선택 표시 : 사원 클릭 시 노란색으로 선택유무 표시
3. 문자검색 : 사원검색시 사원코드, 성명, 전화번호 등을 문자로 검색
 - 1) 검색 항목 및 설정 방법 : 문자검색에서 마우스 우측 클릭 시 항목설정 화면이 나타나며 검색에 O로 바뀌 항목 설정 후 확인
 - 2) 체크 후 사용방법 : 사원검색 화면에서 찾을 문자를 이용하여 검색
4. 화면 설정 버튼 : 1) 마우스 왼쪽 클릭 시 항목설정 화면이 나타나며 표시구분을 "O" 또는 "X"로 바꾸어 화면에 표시하거나 표시 안되게 하는 기능
 - 2) 마우스 오른쪽 클릭 시 "●"가 "▶" 표시로 바뀌며 항목의 제목을 클릭 후 좌우위치 조정 기능
5. 검색,전체 선택 버튼
 - 1) 검색 : 사원코드를 일정 개수로 화면에 출력(등록된 사원이 많을 시 검색속도가 빠르다는 장점있음)
 - 2) 전체 : 등록된 사원 전체를 불러오는 버튼, 우측에 스크롤바가 생김(등록된 사원이 많을 시 속도가 느리나, 사원을 수정 시 편리함)

6. 옵션설정 : 다양한 옵션으로 필요한 검색시 사용
 - 1) 성명으로 시작 : 체크시 사원 검색 커서가 성명으로 이동
 - 2) 전체표시 : 체크시 사원 입력 항목의 표시구분에 표시안함으로 되어있는 항목도 검색화면에 나타남
7. 입력 버튼 : 사원 입력 버튼
8. 수정 버튼 : 사원 수정 버튼
9. 삭제 버튼 : 사원 삭제 버튼
10. 관리탭 : 선택 사원의 상세정보가 표시
11. 종료 : 사원 메뉴를 종료. 화면 우측의  버튼과 동일

사원 입력

1. 사원코드 : 사원코드는 4자리로 숫자나 문자가 가능
2. 성명 : 사원명을 입력
3. 한자 및 영문 : 한자 및 영문을 입력
4. 주민번호 : 입력할 사원의 주민번호 입력
5. 생년월일 : 입력할 사원의 생년월일 입력
6. 입사일자 : 입력할 사원의 입사일자 입력
7. 퇴사일자 : 퇴사자가 있다면 수정하여 퇴사에 체크하고 퇴사일자 입력
8. 전화번호 : 입력할 사원의전화번호 입력
9. 휴대폰 : 입력할 사원의 휴대폰번호 입력
10. 주소 : 입력할 사원의 주소 입력
11. 표시구분 : 표시안함 선택시 검색화면에서 안보임. 검색화면 옵션설정에서 전체표시 클릭 시 화면에 나타남.
12. 비고 : 비고입력
13. 옵션설정 : 입력후 내용유지 - 입력 후 내용유지 선택시 경비코드 입력 때 선택한 경비 코드 정보가 화면에 셋팅
14. 입력확인 : 입력 저장
15. 취소 : 입력 취소